



TİASAD

Türk & İslam Dünyası Sosyal Araştırmalar Dergisi
The Journal of Turk & Islam World Social Studies

Yıl: 6, Sayı: 20, Mart 2019, s. 365-378

Çağlar DÖNMEZ

Gazi Üniversitesi Resim-İş Öğretmenliği Anabilim Dalı, cg.dnmz@gmail.com

Doç. Dr. Gonca YAYAN

Gazi Üniversitesi Resim-İş Öğretmenliği Anabilim Dalı, yayangonca@gmail.com

İLHAMİ ATALAY'IN ESERLERİNDEKİ MOTİF VE SEMBOLERİN TÜRK MİTOLOJİSİ AÇISINDAN ANALİZİ

Özet

Çok eski çağlardan günümüze kadar geçen sürede mitolojiler, gerçek sanılan, hayal ve kurmaca olarak kabul edilmiş (hikaye, efsane v.b) kavramlardır. Günümüzde de bu kavramlar, bilim insanları tarafından, yaptıkları çalışmalarla incelenip yorumlanmıştır. Bu hikâye ve efsanelerin günümüzdeki yansımalarına baktığımızda ise, pek çok mitolojinin, kültürler ile güçlü bir ilişki içerisinde olduğunu da görürüz. Bugünde Türk mitolojisinde geçen olay, kavram, motif ve sembollerin birçok sanatçımıza ilham kaynağı olduğu eserlerindeki yansımalarından anlaşılmaktadır. Bu sanatçılarımızdan birisi de İlhami Atalay'dır. Atalay, eserlerinde İslami motifler ve Hitit motiflerinin yanı sıra Türk Mitolojisinden de çok etkilenmiştir. Sanatçımız hayatında etkilendiği pek çok olayın yansımalarını eserlerinde izleyicisiyle paylaşmıştır. Atalay, birden çok ögeyi tek bir tualde kullanmasının yanı sıra birbirinden bağımsız olarak bu sembolleri eserlerinde kullanmıştır. İlhami Atalay, Türk toplumunun geçmiş ve günümüz yaşantılarını konu aldığı eserlerini yağlı boya tekniğinde yapmıştır. Bu çalışmamızda İlhami Atalay'ın eserlerindeki renkleri, formları, sembolleri ve motifleri Türk mitolojisi açısından değerlendirip, sonuçları ortaya koymaya çalışacağız. (Eliade, 2018, s.11-12)

Anahtar Kelimeler: Türk Mitolojisi, Motif, Sembol, İlhami Atalay, Resim

ANALYSIS OF MOTIFS AND SYMBOLS IN İLHAMİ ATALAY'S WORKS IN TERMS OF TURKISH MYTHOLOGY

Abstract

Since the ancient eras, mythologies have been the concepts accepted to be true, as dreams and fictions (story, myths, etc.). Today, these concepts are interpreted and examined by the studies of scientists. When we look at the reflections of these stories and myths in our time, we also see that many mythologies demonstrate a strong relationship with the cultures. And it is understood from the reflections in the works of many of our artists that the events, symbols, motifs and symbols in the Turkish mythology have been the source of inspiration. One of these artists is İlhami Atalay. Atalay has been influenced significantly by Turkish mythology as well as Islamic and Hittite motifs. The artist shared the reflections of the events he was affected with the audience of his works. Atalay used these symbols separately in his works in addition to using multiple elements in a single canvas. İlhami Atalay performed his works expressing the past and current lives of the Turkish people in oil painting technique. In this study, we will examine the colors, forms, symbols and motifs in the works of İlhami Atalay in terms of Turkish mythology and reveal the conclusions.

Keywords: Turkish Mythology, Motif, Symbol, İlhami Atalay, Painting

GİRİŞ

“İlkin Söz vardı...” (Erhat, 2014, s. 5)

Mitos kelimesi söylenen veya duyulan söz, masal, öykü, efsane anlamında kullanıldığı gibi, (Erhat,2014, s. 5) “kutsal gelenek, en eski vahiy, örnek gösterilecek model anlamında da kullanılmaktadır.” (Eliade, 2018, s. 11)

Mitolojiler, eski zamanlarda gerçek kabul edilen, yarım yüzyıl öncesine kadar hayal ve kurmaca olarak incelenen, daha sonrasında ise bilim insanlarının, sonuçları gerçeği yansıtan öyküleri ve hikayeleri gerçekmiş gibi inceledikleri, kabul ettikleri ve bu şekilde yorumladıkları hikayeler ve efsanelerdir. (Eliade, 2018, s.11-12)

Mitosların nasıl oluştuğu üzerine düşünürlerin farklı şekillerde cevapları vardır. MÖ.4. yy. da Evhemeros adındaki Yunan filozof, halk tarafından uydurulmuş hayali mitlerde tarihsel ve gerçek olaylardan izler barındırdığını bulmuştur. Mitolojinin bahsettiği tanrılarda bile eski zamanlarda yaşamış, bilindik, yaşamış kralların iyilik veya kötülüklerinden izler barındırmıştır. Bu görüş 19.yy. filozofu Herbert Spencer tarafından da kabul edilmiştir. (Can, 2014, s.18)

. Türk Mitolojisine baktığımızda da birçok hikâyenin efsane ve destanın birleşiminden oluştuğunu görüyoruz. Bunlar arasında Oğuz Destanı, Ergenekon Efsanesi, Uygurların Türeyiş Efsanesi, Manas Destanı gibi birçok efsane ve destandan oluşan Türk Mitolojisi içerisinde evrenin yaratılışından insanın yaratılışına ve Türk halklarının başından geçen efsanevi olayları barındırmıştır. Bu mitler incelenirken günümüze ulaşan sözlü ve yazılı kaynaklar dışında yakın milletlerin kaynaklarına da başvurulmuştur. (Ögel, 2010, s.V-VII)

TİDSAD

Mitolojilerde kullanılan sembol, bir düşünceyi, kavramı belirten onun niteliği, amblemi, simgesi olan işaret, nesne ya da canlı varlıktır. Sanat eserleri üzerinde kavramsal olarak kullanılan pek çok semboller bulunmaktadır. Örneğin “kanatlı kadın” Yunan mitolojisinde ilkçağından beri zaferin simgesi olmuştur. (Eroğlu, 2013, s.123)

Motif ise “Bir resmin konu, tema ya da figürleri dışında kullanılan süsleyici veya dramatik öğelerinin her biridir. Bir ressamın, gözle görülen bir gerçeklik içinden, kendine model olarak seçtiği öğedir.” (Eroğlu, 2013, s.95)

İlk dönemlerde anlatıların mağara duvarlarına yapıldığı görsellerde içerik, insanların tanımlayamayıp renklerle yaptıkları resimlerdir. Bunların birer mit olduğunu söyleyebiliriz. Antik çağların psikolojilerini mitler nasıl yansıtıyor ise sanat da psikolojik gereksinimlerden kaynaklanan bir davranıştır. Bu bağlanma sanat ve mitoloji aynı kaynaktan çıkar ve beslenir (İrgin, 2018, s.8). Ayrıca mitler her zaman sanata tükenmez bir kaynak olmuştur. Birçok sanatçı mitlerden yola çıkarak kendi eserlerini oluşturmuştur. (İndirkaş, 2015, s.14)

Türk Mitolojisi Açısından İlhamı Atalay'ın eserlere baktığımızda, sanatçının eserlerinde bulunan renk, form ve sembollerin anlamlarını şöyle sıralayabiliriz:

Deve: Türk Mitolojisinde “Töö” olarak geçen bu hayvan birçok hikâyede etinden ve yük taşımamasından faydalanılmasıyla karşımıza çıkar. Deve, Oğuz-Han'ın da içinde geçtiği bazı öykülerde yük taşınırken at yerine tercih edilmiş, bazı yerlerde ise boy adı (Tölös) veya topluluk adı/meslek adı olarak (Deveci) karşımıza çıkmaktadır. Hükümdarlara atın, sığırın, koyunun yanında deve de hediye edilmiştir. (Ögel, 2010, s.56-57)

Üçgen: Ana Tanrıça ikonografisi ve dişi bir simgedir. Tonyukuk anıtında “Umay” olarak adı geçen Umay Ananın arketipik ikonografisinin üçgen olduğu düşünülmektedir. Dini ve büyü için kullanılan ve kötülükleri kovmak ve ondan korunmak için yapılan muska da üçgen formlardır. (Bilgili, 2018, s.65)

Ana Piktogramı: Türk Mitinde Ana, bolluk ve bereket ile anılan Umay Ana'yı ifade eder. Mitolojide “İnsanlar türediği zaman, Umay Ana'mızla birlikte, iki kayın ağacı da yere inmiştir.” Denir (Bilgili, 2018, s.48). Göktürk Yenisey harflerinden olan, “N” ve “Ş” veren harf, “aş-eş” ve “ana piktogramı olarak okunabilir.” Ortası noktalı ve ana tanrıçanın simgesel görünümünden olan harflerden biridir. Bu sembol 45 derece çevrilmiş bir kare ve içerisinde bir nokta şeklinde betimlenmiştir. Bu sembol. Umay Ana'nın kolyesi olarak da gösterilmektedir. Yakut Türklerinde şamanlara ait “sırık” ların üzerinde yer ve toprağı simgeleyen bu sembollerini görmek mümkündür. (Bilgili, 2018, s.69-70)

Çintemani: Mitolojide, Yayık Han ile ilişkili olarak, ejderhalar “çintemani moncuk” adı verilen ya da körkle moncuk (parlak moncuk) adıyla da söylenen bir öze sahiptir. Ejderhanın kalbi sayılan üç boğumlu antares yıldızı şeklindedir. Üç benek sembolü Osmanlılarda da hükümlerlik ve gücün bir sembolü olarakta kullanılmış ve üç beneğin yanında şimşegin sembolüde olmuştur Bu motif birçok devletin sancağında kendine yer bulmuştur. Ant okuma piktogramıdır. Antik Asya'da “barış simgesidir.” (Bilgili, 2018, s.121, s.188-189)

Mantar: Bazen hayat ağacı yerine mantar ağacı kullanılmış ve şamanların ruhsal ayinlerinde dua törenlerinde yardımcı olarakta kullanılmıştır. (Kılıç ve Eser, 2017, s.122)

Mevlâna: Türk İslam düşünürüdür. (Keklik, 1987, s.19)

Semazen: Mevlevilik düşüncesini benimseyip sema yapan kişilere verilen addır. (Sarıççek, 2014, s.55)

Yunus Emre: Halk şairi ve ozanıdır. (Kolaç, 2010, s.193)

Gül: İslam'da gül ile Hz. Muhammed (S.A.V.)'in yanağı kastedilmektedir. (Pekolcay, 1985, s.297)

Yılan: Mitolojilerde çoğunluklu kötülüğe hizmet eden bir varlık olarak gösterilen yılan farklı mitlerde farklı hikayeler şeklinde işlenmiştir. Mitolojik tasvirlerde genellikle hayat ağacı ya da mantar ağacı bir yılanla birlikte kullanılmıştır. Bazen de bir yılanın ağzından çıkan hayat ağacı ile kozmos tasvir edilmiştir. (Gürses, 2018, s.23)

Kurbağa: Bir Altay-Türk Destanına göre: Ülgen insanları yarattıktan sonra ruh bulabilmek için oradan ayrılmış tekrar döndüğünde ise bu insanların kötü ruhlara sahip olduğunu görüp onları mahvetmek istemiştir. O sırada bir kurbağa çıka gelmiş ve Ülgen'e onları neden yok edersin bırak yaşasınlar deyince Ülgen'de oradan ayrılmıştır. (Ögel, 2010, s.465)

. Eski zamanlarda kurbağanın kımıldamasıyla tufan olacağına inanılmıştır. Ayrıca sular ile ilişkilendirilen kurbağa Ay hayvanı olarak düşünülmüştür. (Bilgili, 2018, s.268)

Elibelinde: Bu motif Ana Tanrıça ile ilişkili olup, bolluğu bereketi temsil eder. İki elini beline koymuş stilize bir insan olarak betimlenir. (Arslan Kalay, 2017, s.195)

Fatma Ana Eli: Fatma Ana eli Türk Mitolojisinde Umay Ananın Eli olarak karşımıza çıkar. Bu motif de yine çoğalma ve bereket anlamları taşımaktadır. (Arslan Kalay, 2017, s.63)

Göz: Tepegöz, Kaf, yani Kafkas dağlarında bir mağaranın içerisinde yaşayan bir dev, bir mitostur. (Ögel, 2010, s.60)

İdol: Umay Anayı simgeleyen ve ritüellerde kullanılan formlardır. (Bilgili, 2018, s.66)

Hayat Ağacı: Hayat ağacı ve hayat suyu birçok farklı mit içerisinde yer almaktadır. Dünyanın yaratılışı ile ilgilidir. İnanişe göre insan sayısı kadar yaprağı olan hayat ağacının bir yaprağının sadece bir insan öldüğünde düştüğü düşüncesi hakimdir. (Ögel, 2010, s.96)

Ateş: Mitolojide Ateş erkek olarak, ocak ise dişi olarak betimlenmiştir. (Bilgili, 2010) Türklerde yaratılış efsanesinde rol oynayan ateş kutsal kabul edilmiştir. Ateşle duaların göğe ulaştığına inanılmıştır. (Ögel, 1995, s.497)

Sanatçının eserlerinde kullandığı renkler ise sırasıyla mavi, yeşil, sarı, kırmızıdır.

Mavi: Gök sözcüğü mavi anlamına gelmekle beraber, tanrının da bir sembolüdür. Bir şeyi kutsal saymak ve tanrı ile arasında bağ kurmak istenirse Gök- ile beraber kullanılmıştır. Göktürk, Göksakallı, Gökkurt gibi kelimeler türetilerek bu kavramlara kutsallık kazandırılmıştır. (Ögel, 2010, s.42)

Yeşil: Türkler yeşile yer yer gök demişlerdir. Yeşili de kutsal ve tanrıyla ilişkili olarak kullanmışlardır. (Ögel, 2010, s.135) İslama baktığımızda da hayat, bolluk, bereket, cennet, umut, huzur anlamları taşır. (Şahiner, 1999, s.90)

Sarı: Bu renk Türklerde hükümdarlığın ve merkezin rengidir. Birçok tasvirde orta kısımda sarı renk kullanılmıştır. (Ögel, 2010) (Bilgili, 2018, s.47-48) İslam'da sarı renk, herkesin beğeneceği ve çekiciliğine kapılacağı bir renk olarak geçer. Kur'ân'da üç ayette geçmekte olup bu ayetlerde sarı renk ile dünyanın geçiciliği, aldatıcılığı ve çekiciliğine vurgu yapmaktadır. Ayrıca hüznün ve keder anlamları da taşır. (Akyüz, 2014, s.387)

Kırmızı: Savaş, kan, kurban gibi kavramlarla ilişkili olan kırmızı renk yer yer kızıl olarak da kullanılmıştır. Kara Alkarısı kırmızı renklidir. Türklerde Savaş bayrakları kırmızıdır. Mitolojide "Al renk" olarak geçmektedir. (Ögel, 2010, s.136, 300, 522)

Ak – Beyaz: Cennetin rengi Türklerde ak, yani beyazdı. Cennete oturan tanrılara ise Aktu denirdi. Aktu, aklılar demek olup ruhu ap ak olan anlamına gelirdi. (Ögel, 2010, s.571)

İlhami Atalay'ın on eserleri sırasıyla inceleyelim,



Resim -1: Uyuyan Güzel

Resmin analizi: Resimde çizgisel ve lekesel etkiler görülmektedir. Merkezde bir portre bulunmaktadır. Resimde sağ ve sol tarafta bitkisel motifler ve yazılar bir arada kullanılmıştır. Sağ üstte "A LA TURQUIE" ve "A LA FRANGE" yazılarını bir arada görmekteyiz. Resimde kolajimsı bir hava hâkimdir. Tarih araştırması ve uyuyan güzel yazılarının kullanılması edebiyata ve tarihe atıf yaptığı göstermektedir. Resimde aşağı kısımda ise tekerlek resimleri görülmektedir. Aynı zamanda atlı savaşçı grubu görülmektedir. Soğuk ve sıcak renkler resimde dengeli bir şekilde kullanılmıştır. Resimde yer yer kullanılan yeşil renkler dikkati çekmektedir. Eserde kullanılan motiflerden oluşan dokular görülmektedir. Çeşitli form ve şekil eserde dengeli bir şekilde kullanılmıştır. Resimde bir aktiflik söz konusudur. Eserde pastel tonlar ustaca kullanılmıştır. Eserde kullanılan konturlar grafiksel bir tat oluşturmuştur. Renkler eserde tamamlayıcı bir şekilde gözler önündedir. Eserde Kontrast renkler kullanılmıştır. Eserde vurgu merkezdeki portrededir.

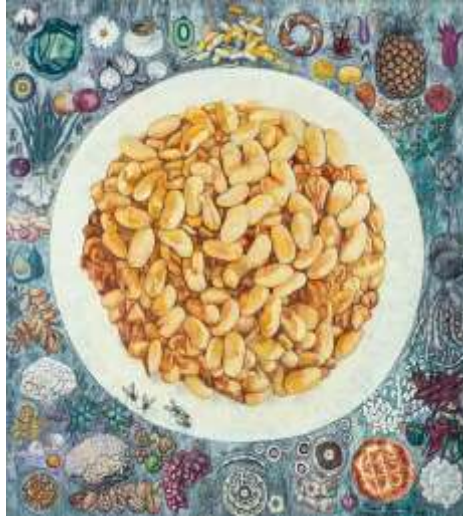
Resmin yorumu: Eserde kullanılan tekerlekler, geçmiş zamanı ve gelecek zamanı, zamanın akışını yansıtmıştır. Aşağıda yer alan Hitit Figürleri Anadolu'nun geçmişini temsil etmektedir. Bu figürler resmedilirken Türk Mitolojisinde kutsallığı temsil eden mavi renkle boyanmıştır. Resimde orta üst kısımda konumlandırılan portre bize Mevlânâ Celâleddîn-i Rûmî'yi anımsatmaktadır. Hemen altında ters olarak uyuyan güzel yazılmıştır. Sağ üstte ufak puntolarla yazan a la turquie ve a la frange doğu ve batının sentezine bir vurgu amaçlı kullanılmıştır. A la turquie kısmını frange den yukarıda tutan sanatçı Türk'e özgü olmayı batılılıktan daha önemli görmüştür. Sanatçı resimde genel olarak geçmiş ve günümüz arasında Anadolu'daki dini ritüellerden yola çıkarak birçok olgunun günümüzde hala devam ettiğine bir vurgu yapmıştır. (Resim-1)



Resim-2: Papatya

Resmin analizi: Resimde merkezde kocaman bir papatya motifi görülmektedir. Resimde yer yer birbirini tekrar eden küçük papatyalar kullanılmıştır. Resimde yüzey üzerinde hat motifleri, semazen motifleri, hayvan motifleri, insan figürleri, geometrik motifler ve tarihsel motifler bir arada kullanılmıştır. Yüzey üzerinde kullanılan yeşil renk yer yer kullanılan kırmızılarla dengelenmiştir. Resimde kullanılan birçok sembol bir bütünlük içinde izleyiciye sunulmuştur. Arka plandaki motifler hareketliliği sağlayan bir unsurdur. Arka plandaki motifler dokusal bir etki oluşturmaktadır. Eserde çeşitli form ve şekil kullanılmıştır. Vurgu merkezdeki papatyadadır. Papatyanın ortasındaki sarı kısımda birim tekrarıyla oluşan bir doku vardır. Dairesel etki uçucu bir etki sağlamaktadır. Kontrast renkler dengeli bir şekilde yerleştirilmiştir.

Resmin yorumu: Resimde ortaya koyulan papatya bütün dikkati çekmektedir. Papatyanın yapraklarındaki beyazlık saflığı ve temizliği sembolize etmiştir. Arkadaki yeşil fon kutsallık hissettirmektedir. Yer yer dağıtılmış İslamik harfler ile bu durum desteklenmiştir. Ayrıca sol alttaki semazenler ile yine dua ve kutsallık vurgulanmıştır. Ayrıca semazenlerin altında Ana tanrıçayı temsil eden Umay Ana'nın idollerine, sağ kısımda ana piktogramına ve piktogramın üstünde üçgen formlara yer verilerek yine kutsallık öne çıkarılmıştır. Yine yer yer halı kilim motifleri ile geleneklere vurgu yapılmıştır. (Resim-2)



Resim 3: Kuru fasulye

Resim analizi: Resimde merkezde bir tabak içinde fasulye taneleri bulunmaktadır. Tabakın kenarında ise böcekler görülmektedir. Zeminde ise yiyecek, içecek ve beyin görselleri bulunmaktadır. Soğuk ve sıcak renkler dengeli bir şekilde kullanılmıştır. Resimde arka planda pastel tonlar üzerine ceviz, beyin, pide, karnabahar, fıstık, sigara, biber, şeker, çay, simit, limon, kahve, kivi, soğan, fındık, fasulye, sarımsak, bezelye, ananas, mantar formları resmedilmiştir. Arka plandan dokusal bir etki oluşturmuştur. Yine eserdeki dairesel etki uçucu bir etki sağlamıştır. Tabak içindeki fasulye tanelerinin oluşturduğu tekrarlar etkileyici bir doku oluşturmuştur. Eserde bir çeşitlilik söz konusudur. Kontrast bir etki görülmektedir. Vurgu tabaktaki fasulye tanelerindedir. Eserde çeşitli doku türleri görülmektedir.

Resmin yorumu: Resimde ortada büyük bir tabak ve içerisinde kuru fasulyeler resmedilmiştir. Kuru fasulye, milli yemeklerimiz arasında yer alan bir yiyeceğimize dir. Sinek mide bulandırır düşüncesinden yola çıkarak insanın nimetlerine bakışını ve bu kuru fasulyelerle insan oğlunun karmaşasını ve ifade etmek için kullanılmıştır. Etrafında kullanılan öğelerde Türk kültüründe bol bol yeri olan yiyeceklerin önemine ve değerlerimize bir gönderme yapmıştır. Arka planda mavi kullanılarak bu değerlerin kutsallığını ön plana çıkarmıştır. (Resim-3)



Resim 4: Gül

Resmin analizi: Resimde ana merkezde gül motifi görülmektedir. Gül motifinde de dairesel bir etki söz konusudur. Zeminde ise hat motifleri, bitki motifleri, yazı motifleri çizgisel etkiler, figür motifleri, geometrik motifler ve çeşitli semboller kullanılmıştır. Arka planda pastel tonlar ve uçucu renkler kullanılmıştır. Gül motifinde kullanılan ton oldukça etkili bir şekilde görülmektedir. Zemindeki suluboya etkisiyle kullanılan renkler ahenkli bir şekilde yansıtılmıştır. Eserde pentür bir etki görülmektedir. Eserdeki motiflerde etkileyici bir doku oluşmuştur. Sıcak ve soğuk renkler kullanılmıştır.

Resmin yorumu: Ortaya koyulan kocaman bir kırmızı gül ile Hz. Muhammet (SAV) kastedilmiştir. Bu sembol ile ona duyulan sevgi hissettirilmeye çalışılmıştır. Bunu destekleyici birçok İslami harf ve rakam gül etrafında dizilmiştir. Yine sol tarafta aşkı kastederek gül ile benzer renk tonlarına sahip kalpler çizilmiştir. Sağ tarafta Göktürk alfabesinden harfler ve tam gülün alt tarafına ise çintemani motifi yerleştirilmiştir. Hükümrânlık ve güç arasında Türk kültürü ne bir gönderme yapılmıştır. Ayrıca resimde kutsallıkta ön plandadır. (Resim-4)



Resim 5: Beyin

Resmin analizi: Sıcak renklerin hâkim olduğu bir resim görülmektedir. Merkezde kullanılan beyin görseli dikkati çekmektedir. Beyinde kullanılan detaylar incelikle işlenmiştir. Beyin üzerinde etkileyici bir doku görülmektedir. Zeminde kullanılan hat motifleri, yazı motifleri, bitki motifleri, geometrik motifler, hayvan motifleri ve çeşitli semboller dengeli bir şekilde işlenmiştir. Arka planda etkileyici bir doku oluşmuştur. Eserdeki motifler bir çeşitlilik unsurudur. Eserde bir hareketlilik söz konusudur. Eserde yine dairesel bir etki görülmektedir. Pastel tonlar, tek renk ve tonlar ustaca işlenmiştir. Eserde birim tekrarları görülmektedir. Beyin üzerindeki kıvrımlar bir hareketlilik unsurudur. Sıcak renkler içinde kullanılan soğuk renkler resmi tamamlayıcı bir etkiye sahiptir.

Resmin yorumu: Ortaya büyükçe beyin çizilmiş, düşünme ve akıl anlatılmaya çalışılmıştır. Bunun yanında yine diğer resimlerde gördüğümüz Arapça harfler belirli şekillerde yerleştirilmiştir. Sol altta yine Ana tanrıça Umay'ı yani bereketi simgeleyen üçgenler ve sağ alt tarafta dört adet üst üste yer ve toprağı sembolize eden Ana piktogramı yapılmıştır. Sağ altta biçimsel olarak yine beyne benzeyen İslamik kaligrafler hazırlanmıştır. Bu formun üstüne mühürler yapılmıştır. Resim genel olarak İslamik bir bakış açısıyla düşünmeyi ve akılcılığı resmetmiştir. Yani "Oku" şeklinde gelen ilk vahiye bir gönderme yapılmıştır ve dini anlamda bir düşünceye izleyiciyi sevk etmektedir. (Resim-5)



Resim 6: Bahar dalları

Resmin analizi: Gövdesi sağ kısımda kalacak şekilde duran, dalları ve çiçekleri ise orta kısımdan sol tarafa doğru bir yol izleyen bir ağaç resmedilmiştir. Arka planda bir mekân arayışı olmayıp beyaz ve mavinin tonlarıyla bir gökyüzü boyanmıştır. Resimde zemin soğuk renkleri ve tonları ustaca bir üslupla boyanmıştır. Resimde sol tarafta ise bir ağaç formu görülmektedir. Ağaç dalları üzerinde çiçekler ince ince işlenmiştir. Çiçeklerden oluşan topluluk bir doku oluşturmaktadır. Ağaç gövdesinde ise dokusal bir etki görülmektedir. Arka planda pentür bir etki görüyoruz. Tek renk ve tonları ustaca kullanılmıştır. Eserde kullanılan maviden dolayı soğuk bir etki görülmektedir. Resimde bir bahar etkisi hissedilmektedir. Eserde lekesele bir etki görülmektedir. Formlar boşluklara beraber dengeli bir biçimde. Eserde bir durağanlık söz konusudur. Eserde vurgu ağaç ve çiçeklerdedir.

Resmin yorumu: Hayat ağacı her zaman bereket ve bahar yansıtılmıştır. Arka planda yine kutsallığın sembolü olan mavi renk tüm ihtişamıyla karşımıza çıkmaktadır. Mavi renkle yaratıcı güç arasındaki huzur sembolize edilmiştir. Dallardaki çiçekler ve arka planda kullanılan

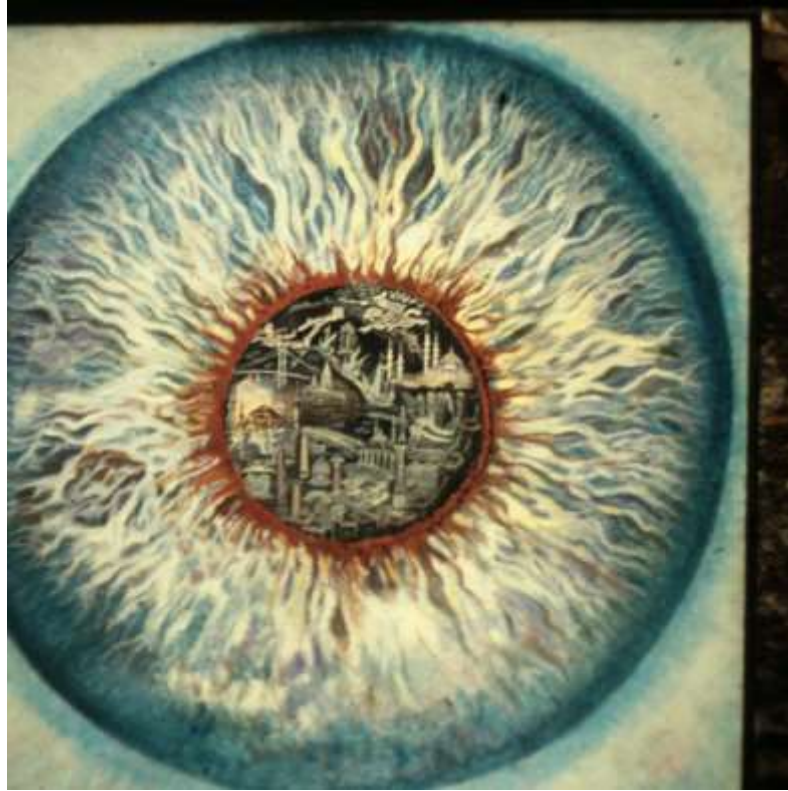
mavi tonlarla bir uyum içerisinde olup beyazlık saflığın ve temizliğin sembolü olarak kullanılmıştır. Resim yeni bir hayatı, yeni bir mevsimi izleyicisine hissettirmeyi amaçlamıştır. (Resim-6)



Resim 7: Kalp ve Nefsin Savaşı. Tual üzerine yağlı boya. 2001.

Resmin analizi: Resimde yüzey üzerinde sıcak bir renk olan turuncu ve tonları görülmektedir. Zeminde çeşitli çizgisel etkiden oluşan bitki motifleri, hat motifleri, geometrik motifler, İslam sanatı motiflerinde oluşan muazzam bir doku etkisi görülmektedir. Resimde sıcak renkler hâkim bir şekilde kullanılmıştır. Yer yer kullanılan lekeler ve çizgisel etkiler resimde bir denge sağlamıştır. Geometrik formlar ve organik formlar bir ritim halinde sunulmuştur. Eserde bir bütünlük içinde zıt renklerde görülmüştür. Resimde merkezde bir kalp formu görülmektedir. Kalbin formunun içinde ve etrafında yılan figürü, böcek figürü, maymun figürü, kuş figürü, kırkayak figürü kurbağa figürü, tırtıl figürü, akrep figürü ve karınca figürlerinde oluşan bir bütünlük göz önündedir. Sıcak ve soğuk renkler birbirini dengeleyici bir şekilde sunulmuştur. Resimdeki dairesel etki resme uçucu bir etki ve ruhani bir hava katmıştır.

Resmin yorumu: Resme genel olarak bakacak olursak çok canlı renkler seçilmiştir. Ortadaki kırmızı lekeyi sanatçı kalp olarak resimlemiştir. Kalp burada duyguları düşünceleri ve vicdanı temsil etmek amacıyla çizilmiştir. Kalbin etrafını saran yılan nefsimiz olarak kullanılmıştır. Kalp büyüdükçe nefse yaklaşmakta, nefis arttıkça kalp küçülmektedir. Resmin dışında yine İslamik motifler ve harfler kullanılmıştır. Sol üstte Umay Ana'yı temsil eden üçgen yerleştirilmiştir. (Resim-7)



Resim 8: Göz Bebeği. 180x180cm. Tual üzerine yağlı boya. 1986.

Resmin analizi: Eserde merkezde bir göz formu görülmektedir. Merkezdeki o dairesel form uçucu bir etkiye sahiptir. Göz içinde dokusal bir etki söz konusudur. Soğuk bir renk olan mavi vurguludur. Mavi rengin açık tonlar dengeli bir şekilde dağılmıştır. Yer yer kullanılan sıcak renkler soğuk renkleri tamamlayıcı bir etkiye sahiptir. Göz bebeğinin içinde cami yapıları görülmektedir. Cami yapılarının yer aldığı kısımlardaki dikeyler hareketliliğin göstergesidir. Yer yer kullanılan yataylar dikeyleri dengeleyici bir unsurdur. Durağan bir resim içindeki hareketlilik göz önündedir. Çizgisel etkiler ve lekesel etkiler bir arada kullanılmıştır. Resimde vurgu göz bebeğinin içindeki mimari yapılardadır. Çünkü orada bir ritim ve hareketlilik görülmektedir. Resimde kullanılan formlar ve boşluklar ustaca yapılmıştır. Göz içindeki dalgalı çizgisel etki resimde canlılığı sağlamaktadır.

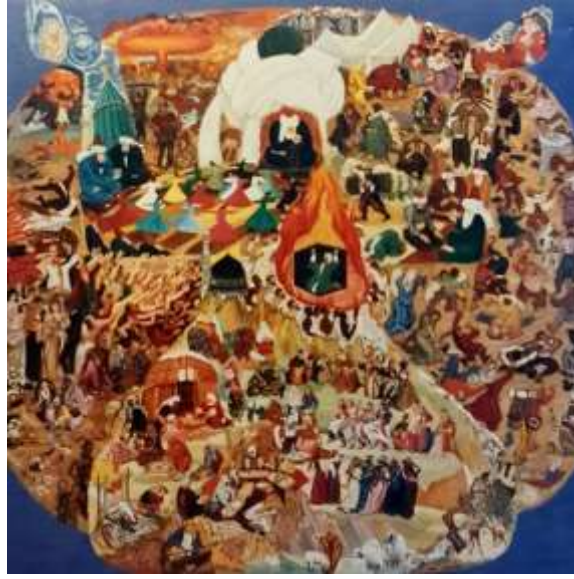
Resmin yorumu: Resimde yakın planda göz boyanmıştır. Gözün bebeğini resmin kendisi olarak varsayarsak: Ortada İstanbul silüeti resmedilmiştir. Yine burada İstanbul'u fetheden Fatih Sultan Mehmet atıyla en üstte yer almıştır. Resmin hemen altında İstanbul'da bulunan eski yapılar göze çarpmaktadır (Çemberlitaş, dikilitaş vs.). Resimde solda ve sağ üstte camiler yapılmıştır. Sol üstte İstanbul'da bulunan bir köprü çizilmiştir. Orta kısımda Fatih'in gemileri karadan yürütme sahnesi hazırlanmıştır. Tam sağda ise mezar taşları bulunmaktadır. Resim genel olarak İstanbul'un tarihi günümüzden geçmişe doğru bir bakışla anlatılmak istenmiştir. (Resim-8)



Resim 9: Sunflower. 70x140cm. Tual üzerine yağlı boya. 2001.

Resmin analizi: Eserde zeminde dokusal bir etki görülmektedir. Hat motifi, bitkisel motifler, geometrik motifler, deve figürleri, yazı motifleri insan figürlerinden oluşan bir dokusal etki görülmektedir. Arka planda pastel tonlar hakimdir. Soğuk bir renk olan yeşil yer yer kullanılan sıcak renklerle ustaca işlenmiştir. Merkezde ayçiçeği formu yer almaktadır. Ay çiçeği içindeki dokular birim halinde tekrar etmiştir. Ay çiçeğinin yapraklarında pentür bir etki vardır. Yine bu eserde de dairesel bir etki vardır. Dairesel etki çizgisel etkiyle bir bütünlük oluşturmuştur. Arka plandaki motifler eserde bir hareketlilik oluşturmaktadır. Resimdeki vurgu merkezde ayçiçeğindedir. Hem kocaman hem de sıcak bir renk olan sarı vurgulu bir şekilde kullanılmıştır. Eserde kontrast renklerde yer almıştır. Eserde hem lekese hem de çizgisel bir üslup hissedilmektedir. Eserde arka planda çeşitli form ve biçimlerin kullanılması eseri zenginleştirmiştir.

Resmin yorumu: Resme genel olarak bakıldığında ilk göze çarpan sarı ayçiçeğidir. Sarı hüznü ve kötü ruhu temsil etmiş ve ortada kutsallığı, iyiliği sembolize eden yeşile yar verilmiştir. Burada sanatçı iyiliğin etrafındaki kötülükleri tasvir etmiştir. Ayrıca iç kısımdaki yeşilin yani iyiliğin içerisine yer yer sarı, yani kötülük geçmiştir. Etrafında bolca İslamik figür ve halı kilim motifleri yer almıştır. Ana Tanrıçayı sembolize eden Elibelinde figürü birbirinden farklı tarzda ve stilize edilmiş şekilleriyle kullanılmıştır. Yine sağ alt tarafta ve sol alt tarafta Umay Ana'yı temsil eden idollerin stilize halleri çizilmiştir. Umay Ana piktogramları ve sembolleri bolluk ve bereketle ilişkilendirilmiştir Üst tarafta bu düşüncüyü destekleyen simgeler İslami harflerle desteklenmiştir. Resim genel olarak iyilik ve kötülüğün ilişkisini anlatmaktadır. (Resim-9)



Resim 10: Yunus Emre. 1984.

Resmin analizi: Eserde arka planda mavi bir renk kullanılmıştır. Merkezde ise Yunus Emre'nin temsili bir resmi vardır. Etrafında ise kalabalık bir insan topluluğu görülmektedir. Yunus Emre'nin temsili resmini ön kısmında hareket halinde olan semazenler görülmektedir. Resimde mimari yapılarda dikkat çekmektedir. Resmin geneline bakıldığında ise ellerini açmış dua eder pozisyonunda bir figür görülmektedir. Resimde bir curcuna, bir hareketlilik söz konusudur. İnsan topluluğunun oluşturduğu dokusal bir etki görülmektedir. İnsan figürlerinin bir kısmı dua eder pozisyonunda, bir kısmı ise günlük hayattaki işlerini yerine getirmektedir. Sıcak ve soğuk renkler bir arada dengeli bir şekilde kullanılmıştır. Resimdeki dikeyler aktifliğin göstergesidir. Eserde vurgu sıcak renklerde. Eserde ritim ve hareketlilik görülmektedir. Eserde çizgisel bir üslup görülmektedir. Eserde çeşitli form ve şekil görülmektedir.

Resmin yorumu: Resme genel olarak baktığımızda figürler ve formlar ortada Mevlana'yı resmeder şekilde yerleştirilmiştir. Mevlâna iyiliği, hoşgörüyü, inancı temsil etmiştir. Ortada Kâbe formu içinde yakarır ve dua eder pozisyonda Yunus Emre çizilmiştir. Yunus'un dışındaki ateşle dualar ve göğe uzanışı simgelemektedir. Mevlâna formu baş kısmında resmedilmiştir. Sol tarafa baktığımızda semazenleri ve üstünde Mevlâna Müzesi'ndeki kubbesi görülmektedir. Alt kısımda yer yer namaz kılan ve dua eden insanlar çizilmiştir. Sağ kısımda ise birbirleri ile kavga eden insanlar görmekteyiz. Resim genel anlamda günümüz dünyasının karmaşasını ve Allah'a olan yakarışımız anlatılmaktadır. Bu yakarış sanatçının toplumda gördüğü sefaleti, kavgayı ve içinde bulunduğu, beğenmediği karmaşadan kurtulma isteğinin bir dışı vurumu olarak düşünülebilir. (Resim-10)

SONUÇ

İlhami Atalay, resimlerinde bolca İslam'dan ve Türk Mitolojisinden semboller kullanmıştır. Bunlar kimi zaman harf-rakam, kimi zaman bir temsili figür kimi zaman ise bir sembol olarak karşımıza çıkmıştır. Türk kültürüne değinirken İslam'dan ve İslam'dan bahsederken ise Türk kültüründen ödün vermemiştir. Sanatçımızın eserlerinden anladığımızı göre İslam ve Türklüğü bir uyum içinde görmüş ve buna göre resimler yapmıştır. Türkler

TİDSAD

İslamiyet'e geçtikten sonra kültürlerini daha fazla zenginleştirmiştir. İlhami Atalay'ın eserlerinde gördüğümüz gibi, Türk Mitolojisi ve kültürü ile İslami motifler/semboller harmanlanarak ortaya bir eser çıkartıldığında kendimizden bir şey kaybetmemekte ve bizi daha iyi yansıtmaktadır. Gelecek asırlarda Orta Asya'dan Anadolu'ya, Avrupa'ya kadar Türk izlerini kaybettirmememiz için, mitolojik unsurlarımızı unutturmamalıyız. Bu bakımdan bu tarz eserler, hem geçmişimizi hatırlamamıza hem de araştırıp ve düzenleyerek daha ileriye götürmemizde yardımcı olmaktadır.

KAYNAKLAR

- Akyüz, Hüseyin. "Hz. Peygamber'in Hadislerinde Renklerin Dili". *Atatürk Üniversitesi İlahiyat Fakültesi Dergisi*. 41 (2014): 373-25.
- Arslan Kalay, Hacer. Anadolu'da Ana Tanrıça Kültü Ve Anadolu Kilimlerine Yansımaları. *Yörük Yaşamı Kültürü Ve Uluslararası Geleneksel Türk Sanatları Sempozyumu*. Antalya, 2017.
- Bilgili, Nuray. *Türk Mitolojisi Türklerde Yaratılış ve Evren Tasarımı*. Ankara: Kripto, 2018.
- Can, Şefik. *Klasik Yunan Mitolojisi*. İstanbul: Ötüken, 2014.
- Eliade, Mircea. *Mitlerin Özellikleri*. İstanbul: Alfa, 2018.
- Erhat, Azra. *Mitoloji Sözlüğü*. İstanbul: Remzi Kitabevi, 2014.
- Eroğlu, Özkan. *Plastik Sanatlar Sözlüğü*. İstanbul: Tekhne Yayınları, 2013.
- Gürses, Sabri. *Türk Mitolojisi*. İstanbul: Alfa, 2018.
- İndirkaş, Zühre. *Mitoljiden Alegoriye*. İstanbul: Tekhne Yayınları, 2015.
- İrgin, Süleyman. *Sanat ve Mitoloji Terimleri Sözlüğü*. İstanbul: Sokak Yayın Grubu, 2018.
- Keklik, Nihat. "Mevlana'da Metafor Yoluyla Felsefe". *İstanbul Üniversitesi Felsefe Arkivi Dergisi*. 26 (1987): 19-55.
- Kılıç, Yusuf, ve Eser, Elvan. "Eskiçağ Toplumlarının Mitolojisinde Ölümsüzlük Arayışı." *Akademik Tarih ve Düşünce Dergisi* 4.13 (2017): 122-35.
- Kolaç, Emine. "Hacı Bektaş Velî Mevlana ve Yunus felsefesiyle Türkçe derslerinde değerler ve hoşgörü eğitimi." *Türk Kültürü ve Hacı Bektaş Velî Araştırma Dergisi*. 55 (2010): 193-208.
- Ögel, Bahaeddin. *Türk Mitolojisi*. 1. cilt. Ankara: Türk Tarih Kurumu, 2010.
- . *Türk Mitolojisi*. 2. Cilt. Ankara: Türk Tarih Kurumu, 1995.
- Pekolcay, Necla A. "İslami Türk Edebiyatında Dair Bir Eserde Şekil ve Muhtevanın Önemi." *Marmara Üniversitesi İlahiyat Fakültesi Dergisi*. 3 (1985): 295-299.
- Sarıçiçek, Mümtaz. "Sema-I Mevlânâ'nın Biçim Çözümlemesi". *Zeitschrift für die Welt der Türken*. 6.2 (2014): 55-65.
- Şahiner, Necmettin. *Siyah ve Yeşil Kur'an'da Renk Sembolizmi*. İstanbul: İnsan Yayınları, 1999.