



TİASAD

Türk & İslam Dünyası Sosyal Araştırmalar Dergisi
The Journal of Turk & Islam World Social Studies

Yıl: 5, Sayı: 18, Eylül 2018, s. 26-42

Prof. Dr. Özlem SERTKAYA DOĞAN

İstanbul Üniversitesi Coğrafya- Beşeri ve İktisadi Coğrafya ABD,
srtkydgn@istanbul.edu.tr

TÜRKİYE'DE 2040 VE 2060 NÜFUS PROJEKSİYONLARINA GÖRE DEMOGRAFİK FIRSATLAR¹

Özet

Nüfus konusu coğrafyanın temel inceleme konularından birini oluşturmaktadır. Türkiye'de nüfus sayımları 1927 yılından beri yapılmaktadır. 1927 yılından günümüze Türkiye Nüfusu sürekli artış, belli dönemlerde nüfus artış hızında değişiklik göstermiştir. Demografik dönüşüm kuramı; bütün toplumların doğurganlık ve ölüm hızlarının yüksek olduğu aşamadan her ikisinin de düşük olduğu aşamaya geçişini ifade etmektedir. Türkiye 2000'li yıllar ile birlikte demografik dönüşüm kuramının üçüncüsü aşamasına geçiş yapmıştır. Türkiye düşük doğurganlık ve ölüm hızları ile birlikte yaşlanmayı sürdürmektedir. Nüfusun daha iyi analiz edilmesi ve Türkiye'nin demografik dönüşümünün tespit edilebilmesi için, nüfusun özellikleri (yaş yapısı/grubu, cinsiyet durumu, eğitim durumu, hane halkı büyüklüğü, çalışanların ekonomik sektöre göre dağılımı, kırsal nüfus oranlarının) bu çalışma ile incelenmiştir. 2017 Adrese Dayalı Nüfus Sayım Sonuçları 2040 ve 2060 yılı nüfus projeksiyonları ile kıyaslanarak, gelecekteki demografik fırsatlar ve bu kapsamda yapılması gerekenler ortaya konulmuştur.

Anahtar kelimeler: Türkiye, Nüfus, Demografik dönüşüm, Nüfus projeksiyonları

¹ Bu çalışma İstanbul Üniversitesi BAP Birimi tarafından BAP-2018-29975 no.lu proje olarak desteklenmiştir.

DEMOGRAPHIC OPPORTUNITIES IN TURKEY ACCORDING TO 2040 AND 2060 POPULATION PROJECTIONS

Abstract

Population is one of the main issues of the geography. Census in Turkey has been carried out since 1927. The constant increase in the population of Turkey since 1927 has changed in certain periods. Demographic transformation theory refers to the transition of all societies from high fertility and death rates to low both of them. Turkey has moved to the third stage of the demographic transformation theory in the 2000s. Turkey continues to grow older with low fertility and mortality rates. Characteristics of the population (age structure/group, gender status, educational status, household size, distribution of workers by economic sector, rural-urban population rates) in order to better analyze the population and determine the demographic transformation of Turkey are studied in this study. By comparing the population census results based on the address of 2017 with the population projections of 2040 and 2060, future demographic opportunities and the needs to be made in this context have been revealed.

Key words: Turkey- Population- Demographic Transformation- Population Projections

GİRİŞ

Nüfus, ülkelerin geçmişten günümüze üzerinde çalıştığı, ekonomik ve sosyal planlamalarda temel kriterlerden birini oluşturan dinamik olgulardandır. Önceleri savaş ve vergi gibi konularda yükümlü olan kişilerin verisine ulaşmada basit ölçümlerle nüfus bilgileri kontrol edilirken günümüzde ekonomi, istihdam, eğitim ve sağlık hizmetleriyle ilgili yatırımların planlanması nüfus verileriyle yakın ilişkili bir şekilde ele alınmaktadır. Planlı gelişim sürecinde, dengeli ve sürdürülebilir kalkınma hedefi ile uyumlu bir nüfus yapısına ulaşmak amacıyla nüfusun eğitim, sağlık ve insan gücü yönünden niteliklerinin iyileştirilmesi, yaşam kalitesinin yükseltilmesi ve bu alanlarda bölgeler ve yerleşim yerleri arasındaki farklılıkların giderilmesi temel ilkedir².

Türkiye demografik yapısındaki değişimleri incelediğimizde ilk nüfus sayımının yapıldığı 1927 yılından günümüze nicelik ve nitelik bakımından önemli değişimlerin yaşandığı kırılma noktalarının varlığından söz etmemiz mümkündür. Bu konuda özellikle nüfusun sosyal ve kültürel yapısında yaşanan değişimlerde, uygulanan dönemsel politikaların (pronatalist ve antinatalist nüfus politikaları) etkisi yadsınmaz. Türkiye nüfus profili çok genel hatlarıyla incelendiğinde dikkat çeken önemli noktalardan biri 1985 yılı sayım sonuçlarıdır. Buna göre 1927’den itibaren toplam nüfus içinde oransal olarak daima kırsal nüfus ağırlıklı iken, ilk defa

1985 sayımında şehirsal nüfus kırsal nüfustan fazla bir nispete sahip olmuştur. Bu dönemle birlikte Türkiye nüfusu kırsal karakterden şehirsal karaktere doğru hızlı bir ivme kazanmıştır. Günümüz verilerini (2017) değerlendirdiğimizde ise kırsal nüfusun toplam nüfus içindeki oranı % 7,5 iken şehirsal nüfus oranı ise, % 92,5’tir. Geçen süreçte ülke içinde kırdan kente yaşanan nüfus hareketleriyle birlikte 2012 yılı itibariyle uygulanan Büyükşehir kanunu da bu oransal değişimde oldukça etkili olmuştur. Şehirleşmeyle birlikte yaşanan toplumsal değişim, eğitim seviyesinin artması, kadınların aktif iş yaşamına daha fazla katılması ve aile birliklerinin daha geç kurulması, kadın ve erkeklerde evlilik yaşının ötelenmesi yıllar bazında doğum hızının ve dolayısıyla nüfus artış hızının da düşmesine sebep olmuştur. Aynı zamanda sağlık ve beslenme koşullarının iyileşmesi toplam nüfus içinde 65 ve üstü yaş grubunun oransal olarak artmasına sebep olmuştur. Bu duruma istinaden medyan yaş yükselmiş ve 2017 verilerine göre (erkeklerde 31,1 ve kadınlarda ise 32,4) 31,7 olarak hesaplanmıştır. Nüfusun niceliği ve niteliği, ülkelerin sosyal ve ekonomik bağlamda tüm planlama çalışmalarında önemli dinamiklerdendir. Bu nedenle nüfusun mevcut durumunun yanı sıra, gelecekte nasıl bir şekilde gelişeceği de göz önünde bulundurulmalıdır. Her ülke planlama çalışmaları için ihtiyaç duyduğu projeksiyon çalışmalarını yaparak geleceğe yönelik öngörülerde bulunur. Bununla birlikte 2017 yılı itibariyle 193 üye ülkeden oluşan Birleşmiş Milletler de dünya nüfusuyla ilgili olarak ülkeler bazında projeksiyon çalışmaları yapmaktadır.

Türkiye’de 1963-67 yıllarını içeren 1. Kalkınma planı döneminden itibaren nüfus projeksiyon çalışmaları yapılmaktadır. Buna göre nüfus artış hızı ve uluslararası göçler dikkate alınarak çeşitli senaryolara göre varsayımlarda bulunulur. 2075 nüfus projeksiyonu için benzer senaryo yöntemi uygulanarak üç aşamalı çalışma gerçekleştirilmiştir. Buna göre ana senaryo, projeksiyonlarda kullanılmış olan temel senaryodur. Toplam doğurganlık hızının doğal akışı içinde azalıp, 2050 yılında 1,65’e düştüğü ve 2050 yılından sonra artışa geçerek 2075 yılında 1,85 değerine ulaştığı doğurganlık senaryosudur. Yüksek senaryo olarak da nitelendirilen senaryo 2, toplam doğurganlık hızının kademeli olarak artacağı; 2020 yılında 2,11’e, 2050 yılında ise 2,50 seviyesine yükseleceğini, 2050 yılından sonra da 2075 yılına kadar sabit kalacağını varsayan doğurganlık senaryosudur. Düşük senaryo olarak tabir edilen senaryo 3 ise, toplam doğurganlık hızının aratarak 2050 yılında 3’e ulaşacağını ve 2075 yılına kadar sabit kalacağını varsayan doğurganlık senaryosudur.

Bu itibarla çalışmamızda önce Türkiye’nin demografik değişim süreci ve daha sonraki kısımda ise çeşitli varsayımlara göre 2040 ve 2060 nüfus projeksiyonumuz ele alınmıştır.

Çalışmanın Amacı: Bu çalışmada 1927- 2017 yılları arasında Türkiye nüfusunda meydana gelen değişimler ve 2040 ile 2060 nüfus projeksiyonlarına göre öngörülen varsayımları ele alınmıştır. Bu kapsamda toplam nüfus miktarında doğum ve ölüm oranları arasındaki farklılaşmalar, değişimde etkili olan sosyo kültürel unsurlar ve sonuçları irdelenmiştir. Çalışmamızın esasını TÜİK verilerinden elde ettiğimiz datalar oluşturmaktadır. Sayısal veriler tablo ve grafik haline dönüştürülmüş ve coğrafi bakış açısıyla yorumlanmıştır.

² Doğan M., 2011, ‘Türkiye’de Uygulanan Nüfus Politikalarına Genel Bir Bakış’ *Marmara Coğrafya Dergisi*, S. 23, s. 293- 307, İstanbul.

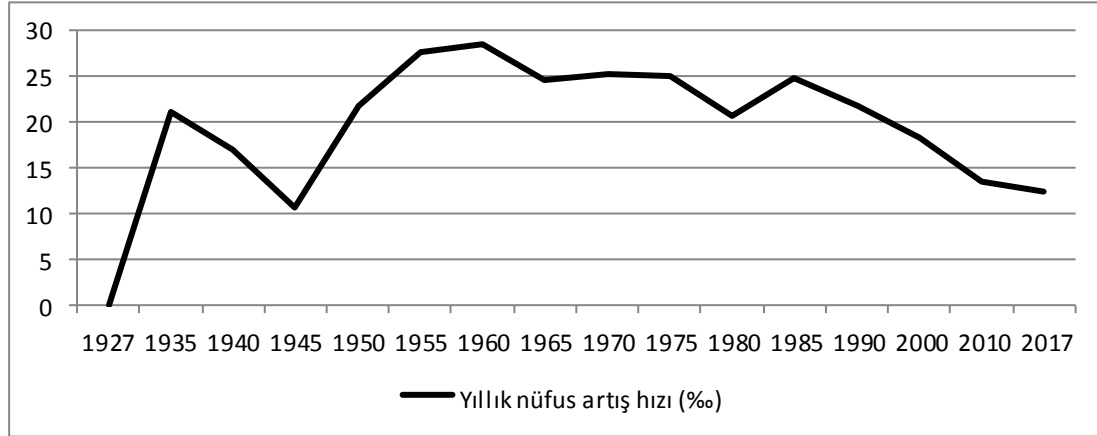
1- TÜRKİYE’DE DEMOGRAFİK DÖNGÜ

Demografik geçiş kuramına göre bütün toplumlar doğurganlık ve ölümlülük hızlarının yüksek olduğu bir evreden, her iki unsurun da çok düşük olacağı bir evreye geçiş sürecini yaşayacaklardır. Avrupa ülkelerinde doğum ve ölüm hızları arasındaki değişimden esinlenerek oluşturulan kuram farklı kaynaklarda üç, dört veya beş aşamalı olarak tanımlanmaktadır³. Türkiye demografik dönüşümünde dört aşamalı gelişim evresinin süreci irdeleyebilmemiz açısından daha uygun olduğu kanaatindeyim. Her toplumun nüfus özellikleri sahip olunan ekonomik ve sosyal şartlar neticesinde dönemsel olarak farklı özellikler gösterir. Demografik döngüde belirleyici unsur gelişmişlik seviyesidir. Yüksek doğurganlık ve yüksek ölüm oranlarıyla nitelenen bir demografik rejimden, doğum ve ölüm oranlarının düşük olduğu bir rejime geçiş olarak tanımlanan demografik dönüşümün ilk aşamasında, doğum ve ölüm oranları oldukça yüksektir. Geçiş öncesi (<http://papp.iussp.org>) olarak da tanımlanan bu dönem ortalama yaşam süresinin kısa olduğu genç nüfuslu bir zaman aralığıdır. İkinci aşama olan erken geçiş evresi; gelişme seviyesinin nispeten arttığı, beslenme imkânlarıyla birlikte tıbbi ve farmakolojik desteğin daha ulaşılabilir olduğu, ölüm oranının düştüğü, ancak doğum oranlarının hala yüksek olduğu dönemdir. Bu aşamada doğum oranları yüksek olduğu için toplumların nüfusları da hızlı bir büyüme sürecindedir. Demografik döngüde üçüncü aşama geç geçiş evresidir. Bu süreçte ölüm oranlarıyla birlikte doğum oranlarının da azalma eğilimindedir. Daha dengeli nüfus artışının yaşandığı bu evre, genel olarak sosyal ve ekonomik bakımdan hızlı gelişme aşamasında olan ülkelere özgü profili yansıtmaktadır. Dördüncü ve son proses ise doğum ve ölüm oranlarının çok düşük olduğu geçiş sonrası evreyi temsil etmektedir. Sanayide ilerlemiş, ekonomik bakımdan güçlü gelişmiş toplumlar, yüksek yaşlı nüfus (toplam nüfusun minimumun %10’u kadar) ve düşük doğum hızına (< %2) sahip nüfus özelliği sergilemektedirler. Doğal nüfus artış hızı sıfır düzeyindedir⁴. Bugüne kadar birçok alanda Türkiye’nin genç nüfusu üzerine vurgu yapılmasına rağmen, TÜİK verilerinden derlenen nüfus bilgilerine göre Türkiye’de yukarıda bahsi geçen demografik dönüşüm aşamalarından üçüncüsünün yaşanmakta olduğu görülmektedir.

Grafik 1: Türkiye yıllık nüfus artış hızı (%)

³ Cillov H., 1974, ‘Türkiye Nüfusundaki Gelişmeler ve Bu Gelişmeye Etken Olan Amiller’, Hacettepe Sosyal ve Beşeri İlimler Dergisi, 6(1- 2): 2- 13.

⁴ Şahin S., 2007, *Geçmiş Günümüz ve Gelecekte Nüfus Gerçeği*. S.59, Ankara: Gazi Yayınevi



Tablo 1: Türkiye Yaş Gruplarına Göre Nüfus Değişimi (1927- 2017)

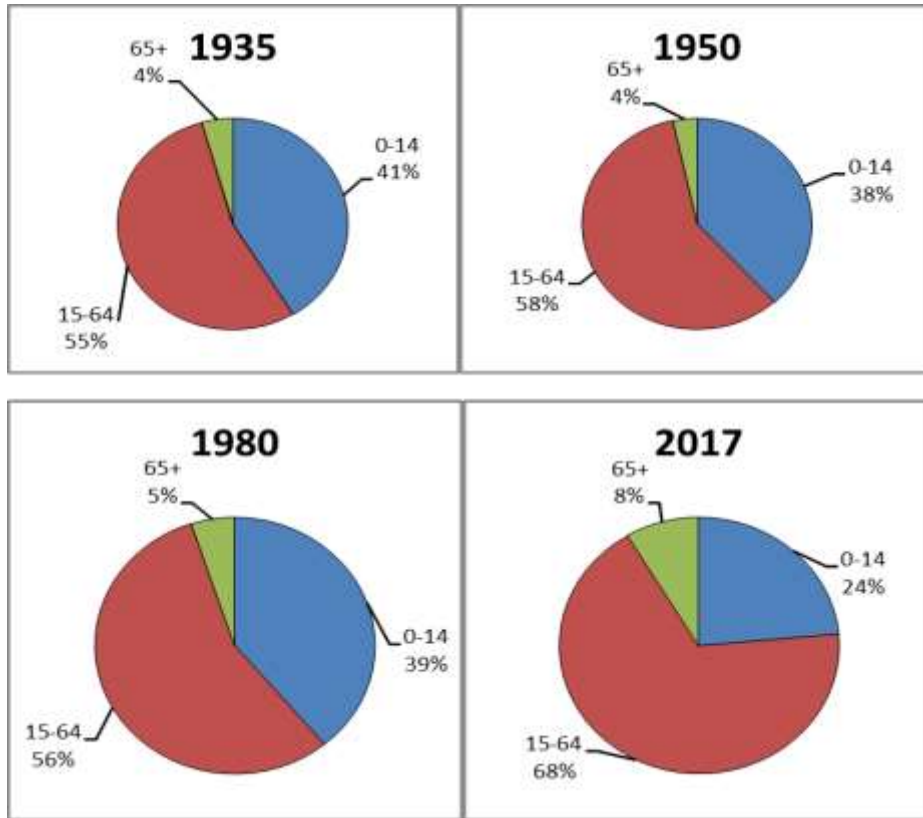
Sayım yılı	Toplam Nüfus	Yaş grubu		
		Genç Bağımlı Nüfus (0-14 yaş)	Faal Nüfus (15-64 yaş)	Yaşlı Bağımlı Nüfus (65 yaş +)
1927	13 648 270	0	0	0
1935	16 158 018	6 662 593	8 795 512	699 913
1940	17 820 950	7 503 326	9 668 796	648 828
1945	18 790 174	7 421 263	10 717 968	650 943
1950	20 947 188	8 018 479	12 211 300	717 409
1955	24 064 763	9 475 220	13 729 233	860 310
1960	27 754 820	11 427 006	15 299 311	1 028 503
1965	31 391 421	13 148 624	16 953 850	1 288 947
1970	35 605 176	14 878 187	19 152 564	1 574 425
1975	40 347 719	16 330 203	22 086 237	1 931 279
1980	44 736 957	17 433 912	25 022 358	2 280 687
1985	50 664 458	19 010 138	29 432 295	2 222 025
1990	56 473 035	19 745 352	34 265 838	2 461 845
2000	67 803 927	20 220 095	43 701 502	3 882 330
2010	73 722 988	18 878 582	49 516 670	5 327 736
2017	80 810 525	19 033 488	54 881 652	6 895 385

Kaynak: <http://www.tuik.gov.tr/>

Sayım yılları itibariyle yaş grupları incelendiğinde 65 yaş ve üstü nüfus miktarının ilk defa 1960 yılında 1 milyonun üzerinde olduğu görülmektedir. 1980 yılında 2 milyonu, 2000

yılında 5 milyonu ve 2017 verilerine göre de 6 milyonu aşan yaşlı nüfus miktarına göre toplam nüfusun % 8’i 65 yaş ve üstündedir. Birleşmiş Milletler’in tanımına göre bir ülkedeki yaşlı nüfusun toplam nüfus içindeki oranının % 8 ile %10 arasında olması o ülke nüfusunun “yaşlı”, %10’un üzerinde olması ise “çok yaşlı” olduğu anlamına gelmektedir. BM nüfus projeksiyonuna göre Türkiye’nin yaşlı nüfus oranının 2023 yılında %10,2’ye yükseleceği ve “çok yaşlı” nüfuslu ülkeler arasında yer alacağı tahmin edilmektedir. TÜİK tarafından yapılmış olan 2023 nüfus projeksiyonuna göre ise, toplam nüfus içinde 65 yaş ve üstü nüfusun oranı % 9 olarak öngörülmektedir. Ayrıca 2040 projeksiyonuna göre % 10, 2060 projeksiyonuna göre ise % 18 seviyesine ulaşacaktır.

Grafik 2: Yaş Gruplarının Oransal Değişimi (1935-1950-1980 ve 2017)



31 Aralık 2017 verilerine göre, yaşlı nüfus olarak tabir edilen 65 yaş ve üzerindeki nüfus 6 895 385 kişi, (Erkek- 3 033 433 ve Kadın- 3 861 952) bunların toplam nüfusa (80 810 525) oranı % 8’dir. Yıllar bazında oransal değerlendirmelerin ifade edildiği Grafik 2’de belirtildiği üzere 0-14 yaş grubu nüfusun 2017 yılında % 24 seviyesine inmiş olması doğum oranlarındaki düşüşün bir göstergesidir.

1.1. Ölüm Sayısı ve Hızının Değişimi

Türkiye’de ölüm olaylarıyla ilgili veriler 1949 yılı sonuna kadar bütün il merkezlerinde derlenmekte ve önemli görülen 25 il merkezi için yayınlanmakta idi. 1950 yılından başlayarak bu veriler bütün il merkezleri itibariyle yayınlanmaktadır. 1 Mart 1957 tarihi itibariyle ölüm olaylarıyla ilgili istatistiki veriler bütün il ve ilçe merkezlerinden toplanmaya başlanmıştır⁵. Ancak yaş gruplarına ve cinsiyete göre ayrıntılı verilere 1980 yılı itibariyle ulaşılmaktadır. Bu nedenle Tablo 2’de 1950 sayımına kadar olan toplam ölüm miktarına dair veriler 25 il merkezi, 1960 sayım yılına ait değerler ise, 67 il ve 570 ilçe merkezi verilerinden oluşmaktadır. 1980 yılı itibariyle 67 il, 575 ilçe merkezi, 1990 yılında 73 il ve 828 ilçe merkezi, 2000 yılında 81 il ve 850 ilçe merkezi, 2010 yılında 81 il, 892 ilçe merkezi ile 2016 yılında 81 il, 921 ilçe merkezi verileri kullanılmıştır.

Tablo-2: Yaş grubu ve cinsiyete göre ölümler (1933-2016)

Yıl	Cinsiyet	Toplam	Yaş grubu						
			0-11 ay	1-4	5-14	15-34	35-54	55-74	75+
1933	Toplam	29 894	-	-	-	-	-	-	-
	Erkek	16 283	-	-	-	-	-	-	-
	Kadın	13 611	-	-	-	-	-	-	-
1940	Toplam	38 451	-	-	-	-	-	-	-
	Erkek	21 652	-	-	-	-	-	-	-
	Kadın	16 799	-	-	-	-	-	-	-
1950	Toplam	49 825	-	-	-	-	-	-	-
	Erkek	27 540	-	-	-	-	-	-	-
	Kadın	22 285	-	-	-	-	-	-	-
1960	Toplam	100 800	-	-	-	-	-	-	-
	Erkek	53 664	-	-	-	-	-	-	-
	Kadın	47 136	-	-	-	-	-	-	-
1970	Toplam	104 556	-	-	-	-	-	-	-
	Erkek	58 054	-	-	-	-	-	-	-
	Kadın	46 502	-	-	-	-	-	-	-
1980	Toplam	133 856	33 572	7 438	3 420	7 069	15 401	38 972	1933
	Erkek	74 817	18 541	3 862	1 949	4 594	10 484	23 684	11 703
	Kadın	59 039	15 031	3 576	1 471	2 475	4 917	15 288	16 281
1990	Toplam	149 791	21 871	3 479	2 696	7 968	19 458	51 979	42 340

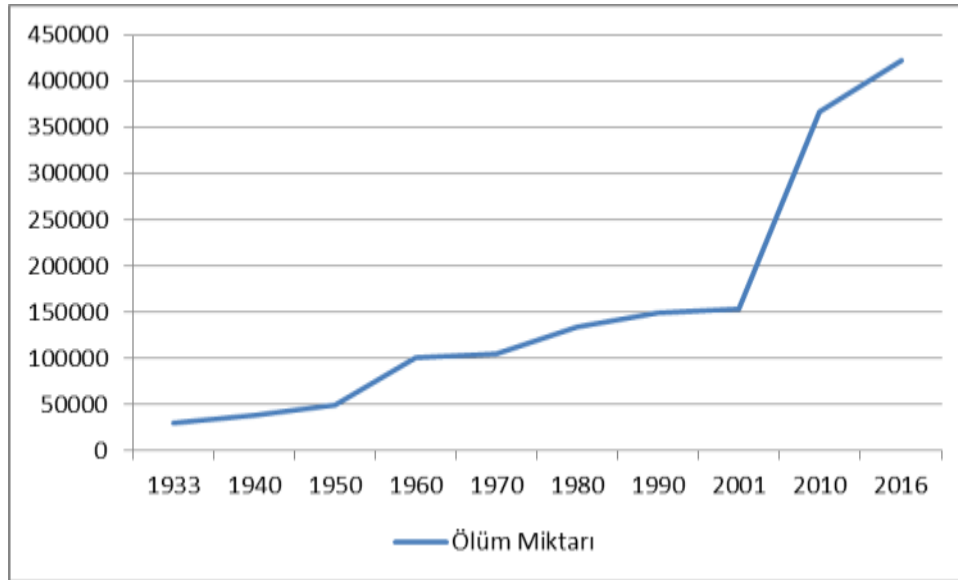
⁵ D.İ.E. 1973: III

	Erkek	84 979	12 111	1 888	1 588	5 253	13 201	32 507	18 431
	Kadın	64 802	9 760	1 591	1 108	2 715	6 247	19 472	23 909
2001	Toplam	153757	15 543	2 907	2 108	8515	23841	72035	49 366
	Erkek	98 368	8 765	1 622	1 251	5 424	16 350	43 643	21 313
	Kadın	71 571	6 778	1 285	857	3 091	7491	28392	28053
2010	Toplam	366 357	15 164	4 328	5 270	14 702	39 717	123 215	163 961
	Erkek	200 354	8 242	2 292	2 849	9 868	26 612	76 297	74 194
	Kadın	166 003	6 922	2 036	2 421	4 834	13 105	46 918	89 767
2016	Toplam	422 135	13 036	2 806	2 933	14 715	38 560	139 956	210 129
	Erkek	231 200	7 069	1 514	1 763	10 889	25 761	89 419	94 785
	Kadın	190 935	5 967	1 292	1 170	3 826	12 799	50 537	115 344

Not: 1933-1949 yıllarında 25 il merkezindeki ölümler kapsamıştır. (Adana, A.Karahisar, Ankara, Antalya, Aydın, Balıkesir, Bursa, Çanakkale, Çankırı, Çorum, Denizli, Diyarbakır, Eskişehir, (1934 yılından itibaren Gaziantep), İstanbul, İzmir, Isparta, Kırklareli, Kocaeli, Konya, Kütahya, Manisa, Mersin, Samsun, Tekirdağ.)

Kaynak: <http://www.tuik.gov.tr/>

Grafik 3: Türkiye Ölüm Sayısındaki Değişimi (1933-2016)

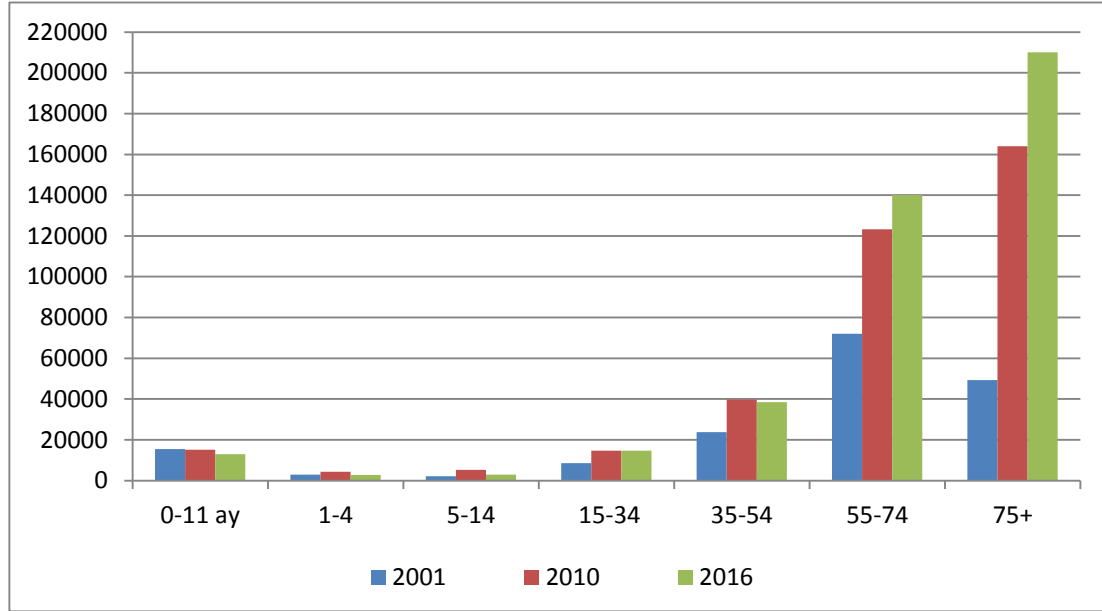


Kaynak: <http://www.tuik.gov.tr/> verilerinden faydalanılarak hazırlanmıştır.

Türkiye ölüm miktarlarındaki değişim incelendiğinde 2001 yılından itibaren dikkat çekici bir artış olduğu görülmektedir. 2001 yılında 153 757 olan toplam ölüm miktarı 2010 yılından %

138,2 oranında artarak 366 357’ e ulaşmış, 2016 yılında ise bu değer % 15,2 oranında artış göstererek 422 135’ e çıkmıştır.

Grafik 4: Türkiye Ölüm Sayısındaki Değişimi (2001- 2010- 2016)



Kaynak: <http://www.tuik.gov.tr/> verilerinden faydalanılarak hazırlanmıştır.

Söz konusu yıllar yaş grupları bazında değerlendirildiğinde; 0-11 ay bebek ölümleri 2001-2010 yıllarında %2,5, 2010- 2016 yıllarında ise % 14,1 artmıştır. 1-4 yaş ölümler 2001-2010 yıllarında %48,2 ve 2010-2016 yıllarında ise %35,2 oranında; 5-14 yaş ölümler 2001-2010 yıllarında % 15 artmış, 2010-2016 yıllarında %20,8 oranında azalmıştır. 15-34 yaş ölümler 2001- 2010 yıllarında %72,6 oranında artmış, 2010-2016 yıllarında ise %3 oranında azalmıştır. 55-74 yaş grubunda ölümler 2001- 2010 yıllarında % 71 2010- 2016 yıllarında ise % 13,5 artış göstermiştir. 75 yaş ve üstü grup ölümler ise, 2001- 2010 yıllarında %232,1 oranında, 2010-2016 yıllarında ise %28,1 oranında artmıştır. Ölüm miktarındaki artışa karşın kaba ölüm hızı ise 2001 yılında % 6,8, 2010 yılında % 5,0 ve 2016 yılında ise % 5,3 oranındadır.

2001 yılından itibaren ölüm sayısındaki artışın nispeten yüksek oranlarda seyretmesinde Türkiye nüfusunun mutlak artışıyla birlikte yaşlanma eğilimi de etkili olmaktadır. 2000 yılında 24,8 olan medyan yaş, 2010 yılında 29,2 ve 2016 yılında ise 31,4’ e ulaşmıştır. Toplam nüfus içinde 65 yaş ve üstü grup 2000 yılında %5, 2010 yılında %7 ve 2016 yılında ise % 8 oranına ulaşmıştır.

1.2. Doğum Sayısı ve Hızının Değişimi

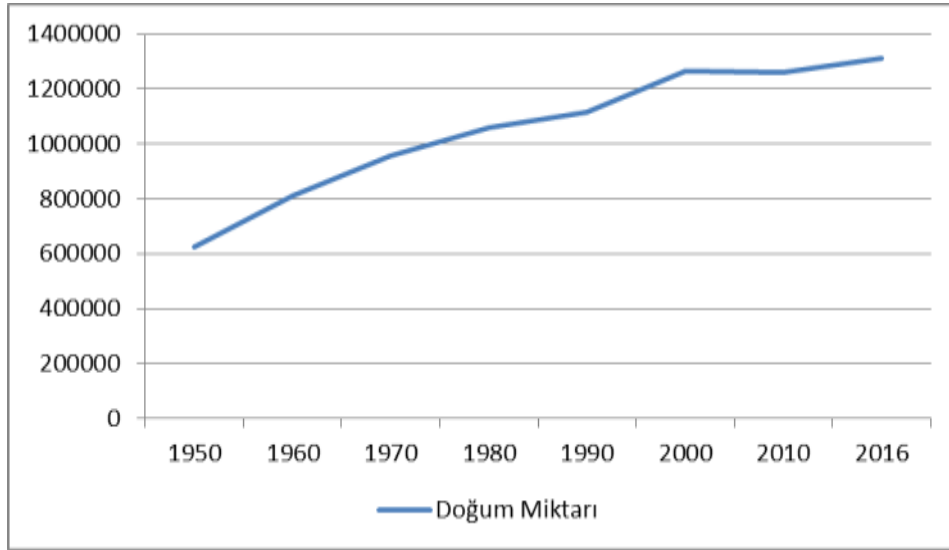
Tablo-3: Cinsiyete göre doğumlar (1935-2016)

	1935	1940	1950	1960	1970	1980	1990	2000	2010	2016
Erkek	0	0	331729	422105	470535	541853	572603	651432	647859	672508
Kız	0	0	291567	388234	485954	518322	543890	615319	613310	637263
Toplam	0	0	623296	810339	956489	1060175	1116493	1266751	1261169	1309771

Kaynak: <http://www.tuik.gov.tr/> verilerinden faydalanılarak hazırlanmıştır.

Türkiye’de toplam doğum sayısı 1950- 1980 yıllarında % 70, 1980-2010 yılları arasında % 19 ve 2010- 2016 yılları arasında ise % 3 oranında artmıştır. TÜİK 31 mart 2017 temel doğurganlık göstergeleri verilerine göre; 2001 yılında % 20,3 olan kaba doğum hızı 2010 yılında % 17,2 ve 2016 yılında ise % 16,5’e düşmüştür. Benzer şekilde genel doğurganlık hızı 2001 yılında % 82,7 iken 2010 yılında % 72,8 ve 2016 yılında ise, 70,8’e düşmüştür.

Grafik 5: Türkiye’de Doğum Sayısındaki Değişimi (1950-2016)



Bir kadının doğurgan olduğu dönemi kapsayan 15-49 yaş arası yaşa özel doğurganlık hızına bağlı olarak sahip olabileceği ortalama çocuk sayısını ifade eden toplam doğurganlık hızı değişimleri de benzer şekilde değişim göstermektedir. Buna göre 2001 yılında 2,38 , 2010 yılında 2,08 ve 2016 yılında ise 2,1 olarak hesaplanmıştır. TÜİK tarafından yapılan projeksiyon çalışmalarında toplam doğurganlık hızının 2023 yılında 1,85’e düşeceği varsayılmaktadır. Bu değer 2,1’in altına düşmesi, nüfusun kendisini yenileyememesi anlamına gelmektedir. 2012 yılında yapılmış olan 2023 nüfus projeksiyon çalışmasıyla ortaya çıkan öngörüler sebebiyle, 2014 yılı itibarıyla Türkiye nüfus politikasının da tekrar pronatalist yönde değişmesine karar verilmiştir.

Tablo-4: Annenin yaş grubuna göre doğumlar (2001-2016)

Yıl	Toplam	<15	15-17	18-19	20-24	25-29	30-34	35-39	40-44	45-49	50+	Bilinmeyen
2001	1323341	2730	50848	103482	436558	373702	197347	113249	29676	8947	2094	4708
2005	1244041	1721	34926	88579	391952	367167	229505	90459	30531	5544	1400	2257
2010	1261169	716	29449	72735	344108	396887	261678	117392	24609	4132	624	8839
2016	1309771	234	16396	58869	308306	405585	313395	161862	33053	2339	471	9261

Tablo 4 incelendiğinde yıllar itibariyle yaşa özel doğum sayısında da önemli farklılıklar yaşandığı dikkat çekmektedir. Buna göre en hassas kırılım 15 yaş altı ve 30- 34 yaş gruplarına ait doğum sayılarındaki değişimlerdir. 2001- 2016 yılları arasında 15 yaş altı doğum miktarlarında % 91,4 oranında azalma olurken, 30-34 yaş grubunda ise, % 58,8 nispetinde artış yaşanmıştır. Bu durum geçen 15 senede eğitim seviyesinin artması, kadınların aktif iş hayatına daha yüksek oranlarda katılması ve bunlarla eş güdümlü olarak demografik yapıda yaşanan sosyo- kültürel değişimin en önemli göstergelerinden biridir.

2- TÜRKİYE 2040 VE 2060 NÜFUS PROJEKSİYONLARI VE DEMOGRAFİK FIRSATLAR

Doğum, ölüm ve göç hareketlerinin gelecek dönemlere ilişkin eğilimleriyle ilgili belli varsayımlara dayanarak nüfusun gelişimi hakkında tahminlerin yapılması olarak tanımlanan nüfus projeksiyonları, ülkeler için önemli demografik göstergelerdir. 1961 yılında Devlet Planlama Teşkilatının kurulması ve akabinde 5 yıllık Kalkınma Planlarının hazırlandığı (1. Beş yıllık Kalkınma Planı 1963- 1967) süreçle birlikte mevcut nüfusumuz ve geleceğe yönelik tahminler kalkınma hedeflerimiz doğrultusunda önem kazanmıştır. Bu itibarla çeşitli dönemler için projeksiyon çalışmaları yapılmıştır. Planlı dönemin başından bu yana kalkınma planlarının hazırlanmasında kullanılmak üzere nüfus projeksiyonları yapılmaktadır⁶. Nüfus projeksiyonları, sosyo-ekonomik politikaların uygulanmasında ve sektörler için gerekli olan üretici ve tüketici kitlenin yaş ve cinsiyete göre tespitinde yardımcı bir araç niteliği taşımaktadır. Buna göre Türkiye'de ana senaryo, yüksek senaryo ve düşük senaryo olarak tanımlanan üç farklı tipte çalışmalar yapılmaktadır. Ana senaryo, nüfus projeksiyonlarında kullanılmış olan temel senaryodur. Yüksek senaryo, ana senaryodan daha yüksek, düşük senaryo ise ana senaryodan

⁶ Devlet Planlama Teşkilatı 2002, *Plan Nüfus Projeksiyon Yöntemleri*, Ankara.

daha düşük doğurganlık varsayımlarına sahiptir. Her iki senaryoda da aynı zamanda uluslararası net göç varsayımları da kullanılmıştır.

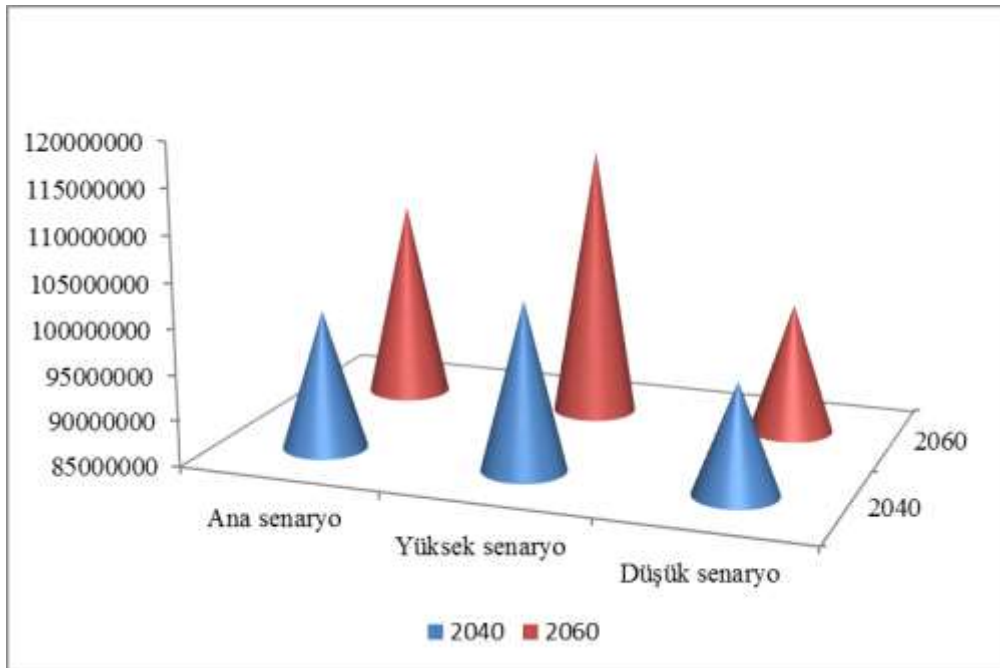
Tablo-5: Senaryolara göre nüfus

Yıl	Ana senaryo	Yüksek senaryo	Düşük senaryo
2027	90 703 600	91 985 451	89 427 718
2033	95 721 347	97 831 770	93 625 521
2034	96 463 090	98 722 555	94 220 172
2040	100 331 233	103 570 667	97 125 652
2041	100 882 655	104 302 326	97 501 188
2051	105 064 635	110 668 451	99 598 341
2055	106 149 786	112 786 740	99 723 302
2060	107 095 998	115 074 851	99 437 361

Kaynak : <http://www.tuik.gov.tr/> verilerinden faydalanılarak hazırlanmıştır.

1 Şubat 2018 tarihinde yayınlanan nüfus verilerimize göre 2017 toplam nüfus miktarımız 80 milyon 810 bin 525’dir. Ana senaryoya göre yapılan projeksiyon çalışmaları neticesinde; Tablo 5’te de belirtildiği üzere toplam nüfusumuzun 2027 yılında 90 milyonu, 2040 yılında 100 milyonu, 2051 yılında ise 105 milyonu aşması ön görülmektedir. 2060 yılı için tahmin edilen nüfus ise 107 milyon 095 bin 998’dir. Buna göre 2060 yılında toplam nüfusumuzun yaklaşık % 25 oranında artacağı öngörülmektedir.

Grafik 6: Türkiye’de farklı senaryolara göre nüfus değişimi (2040-2060)



Her ülke ulusal veri kaynaklarından faydalanarak nüfus varsayımları oluşturmaktadır. Ancak BM'de dünya nüfus eğilimini ortaya çıkarabilmek amacıyla üye ülkeler için projeksiyon çalışmaları hazırlamaktadır.

Tablo-6: Birleşmiş Milletler Türkiye nüfus projeksiyonu, 2020-2060

Yıl	Toplam nüfus
2020	83 835 750
2025	86 124 851
2030	88 416 609
2035	90 915 264
2040	92 980 818
2045	94 561 424
2050	95 626 879
2055	96 182 060
2060	96 221 010

Kaynak: <http://www.un.org/en/development/desa/population/>

BM tarafından oluşturulan projeksiyona göre Türkiye nüfusu 2040 yılında 92 milyon 980 bin 818 olacaktır. TÜİK tarafından hazırlanan projeksiyonda ise, aynı yıl düşük senaryo varsayımına göre dahi nüfusumuzun 97 milyon 125 bin 652 olacağı ön görülmektedir. Yine BM tahminine göre 2060 yılında nüfusumuz 96 milyon 221 bin 010'a ulaşacaktır. Her iki projeksiyon çalışması Türkiye yıllık nüfus artış hızı (2017 yılı için ‰ 13) göz önüne alınarak karşılaştırıldığında TÜİK tarafından yapılan çalışmanın gerçeğe daha yakın olduğu ifade edilebilir.

Oluşturulan tablo ve grafiklerden anlaşılacağı üzere çalışma yaşındaki genç nüfus oranının 2040 yılına kadar devam edeceği görülmektedir. Bu süreç Barrow tarafından *fırsat penceresi* olarak isimlendirilmektedir⁷. Nüfusun ve genç bağımlılık oranının azalması ve yaşlı bağımlılık oranının çok yükselmemesi, ülke kaynaklarının üretime ve araştırma geliştirme çalışmalarına ayrılarak milli gelirin yükselmesi ve ekonomik kalkınma için fırsat olarak değerlendirilmelidir.

⁷ Koç İsmet, Eryurt Mehmet Ali, Adalı Tuğba ve Seçkiner Pelin (2010), *Türkiye'nin Demografik Dönüşümü*, Hacettepe Üniversitesi Nüfus Etütleri Enstitüsü Yayını, s.57, Ankara.

Tablo 7: Yıllara Göre Yaş Gruplarının Dağılışı ve Bağımlılık Oranları Tahminleri (2017-2060).

Yıllar	Yaş Grupları			Toplam Bağımlılık Oranı	Genç Bağımlılık Oranı (0-14 yaş)	Yaşlı Bağımlılık Oranı (65+ yaş)
	0-14	15-64	65+			
2017	23,5	68	8,5	47,2	34,6	12,5
2040	19,3	64,4	16,3	55,3	29,9	25,3
2060	16,9	60,4	22,6	65,5	28	37,5

Kaynak: TÜİK, 2018a.

Bağımlılık oranları çalışan nüfusun kendisiyle birlikte bakmakla yükümlü olduğu nüfusun oranını temsil etmektedir. 2017 yılında her 100 kişi için ortalama 47,2 kişi düşmekteyken, 2040 yılı için bu değer 55,3 ve 2060 yılı için ise 65,5 olarak öngörülmektedir. Buna göre çalışan nüfus üzerindeki baskının artacağı değerlendirilmektedir. Yaşlı bağımlılık oranı da 2017 yılında %12,5 iken, 2060 yılında %37,5'e yükselmesi beklenmektedir. Yaşlı bağımlılık oranı, genç bağımlılık oranına göre çalışma çağındaki nüfusa ve ülke ekonomisine daha ağır yük getirecektir. Şimdiden sosyal güvence, koruma ve güvenlik sistemlerinin ve artacak sağlık harcamalarının bütçeye getireceği yüke karşılık önlemler alınmalı, gerekli yasal veya idari düzenlemeler yapılmalı, yaşlıların özellikle de artacak yaşlı kadın nüfusun barınma imkânları artırılmalıdır. Bununla birlikte; yaşlanmanın demografik dönüşümün bir parçası olarak ele alınarak, yaşlıların sağlıklı kalmalarını, topluma katkıda bulunmaya devam etmelerini sağlayarak çalışmaya devam edebilme kapasitelerini artırmayı ifade eden *aktif yaşlanma* kavramı ile ele alınarak, "hak temelli politikalara ağırlık verilmesi, yaşlanmayı topluma olan katkıların gönüllü olarak sürdürdüğü kamusal kaynaklarda desteklenen bir nüfus politikası" izlenmeli, bu dönüşüm bir fırsat olarak değerlendirilmelidir⁸.

SONUÇ

Türkiye sosyal ve kültürel özellikler itibariyle hızlı bir değişim sürecindedir. Bu süreç, çok genel tabirle geleneksel aile yapısından çekirdek aile yapısına geçişle ifade edilebileceği gibi, toplam nüfusun artış hızı, yaşa özel doğum hızı, yaş gruplarına göre nüfusun oransal dağılımı ve medyan yaş gibi pek çok demografik unsurla da takip edilebilir. Eğitim seviyesinin her geçen yıl yükselmesi, istihdam oranlarında kadın-erkek nispetinin kadınlar lehine artması ve hızlı şehirleşmeyle birlikte demografik yapıda yaşanan değişimler, ülke nüfus profilinin demografik döngünün dördüncü aşaması olan düşük doğum ve ölüm oranlarıyla tanımlanan ve gelişmiş ülkelere ait nüfus yapısına doğru bir eğilim içinde olduğumuzu göstermektedir. Ancak Türkiye'nin yaşadığı demografik dönüşüm süreci heterojen karakterdedir. Başka bir ifadeyle

⁸ Çuhadar Seyran Gürsoy ve Lordoğlu Kuvvet (2016), "Demografik Dönüşüm Sürecinde Türkiye'de Yaşlanma ve Sorunlar", İstanbul Üniversitesi Siyasal Bilgiler Fakültesi Dergisi, S.54, s.78, İstanbul.

doğudan batıya doğru dönüşümün daha rasyonel yaşandığını belirtebiliriz. TÜİK tarafından ana senaryoya göre yapılmış olan projeksiyon çalışmalarında 0-14 yaş grubu nüfusun toplam nüfus içindeki oranı 2018 yılı için 23,5, 2040 yılı için 19,3 ve 2060 yılı için ise 16,9 olarak ön görülmektedir. Başka bir ifadeyle 0-14 yaş grubu 2018-2060 yılları arasında nispi olarak % 6,6 azalacağı varsayılmaktadır. Buna karşılık 65 yaş ve üstü nüfus ise, 2018 yılında toplam nüfus içinde % 8,7, 2040 yılında % 16 ve 2060 yılında ise, % 21,6 oranına ulaşacağı projekte edilmiştir. 2018- 2060 yılları arasında toplam yaşlı nüfus miktarında % 12,9 artış oranının olacağı tahmin edilmektedir. Toplam nüfus içinde yaşlı nüfus oranının hızlı artış halinde olması, buna karşılık 0-14 yaş grubu nüfusun oransal olarak azalma eğiliminde olması Türkiye nüfus politikasında da tekrar pronatalist politikaya geçişe zemin hazırlamıştır.

KAYNAKLAR

- Akbaş Yavuz (2016), “Türkiye’nin Nüfus Coğrafyası”, Doğanay, S. ve Alım, M. (Eds.), *Türkiye Beşeri ve Ekonomik Coğrafyası*, (1.Baskı), Ankara: Pegem Akademi, S. 1-59.
- Akova Balcı Süheyla (2009), *Doğu Akdeniz Kıyılarında Nüfus*, Çantay Kitabevi, İstanbul.
- Atalay İbrahim (1994), *Türkiye Coğrafyası* (4.Baskı). İzmir: Ege Üniversitesi Basımevi, İzmir.
- Cillov Haluk,(1974), ‘Türkiye Nüfusundaki Gelişmeler ve Bu Gelişmeye Etken Olan Amiller’, *Hacettepe Sosyal ve Beşeri İlimler Dergisi*, S. 6(1-2), s.2-13, Ankara.
- Çuhadar Seyran Gürsoy ve Lordoğlu Kuvvet (2016), “Demografik Dönüşüm Sürecinde Türkiye’de Yaşlanma ve Sorunlar”, İstanbul Üniversitesi Siyasal Bilgiler Fakültesi Dergisi, S.54, s. 63-80, İstanbul.
- Devlet Planlama Teşkilatı (2013), *Onuncu Beş Yıllık Kalkınma Planı*, Ankara.
- Devlet Planlama Teşkilatı (2002), *Plan Nüfus Projeksiyon Yöntemleri*, Ankara.
- DİE (1935),*Genel Nüfus Sayımları*, Ankara,.
- DİE (1940),*Genel Nüfus Sayımları*, Ankara.
- DİE (1945), *Genel Nüfus Sayımları*, Ankara.
- DİE (1950), *Genel Nüfus Sayımları*, Ankara.
- DİE (1955), *Genel Nüfus Sayımları*, Ankara.
- DİE (1960), *Genel Nüfus Sayımları*, Ankara.
- DİE (1965), *Genel Nüfus Sayımları*, Ankara.
- Doğan Mesut (2011), ‘Türkiye’de Uygulanan Nüfus Politikalarına Genel Bir Bakış’ *Marmara Coğrafya Dergisi*, S. 23, s. 293- 307, İstanbul.
- Doğan Mesut (2013),‘Türkiye’de Şehirleşme: Büyükşehirler ve Şehirleşme Sürecinde Değişen Sosyo-Ekonomik Yapı’, *Prof. Dr. Süha Göney’e Armağan Kitabı*, Yazın Basın Yayın Matbaacılık, İstanbul.

- Doğan Sertkaya Özlem(2013), ‘Growth Of Population And Population Policies Implemented İn Turkey Between 1965 And 2014’ *International Journal Of Science And Research (Ijsr)*, No. 4, Pp. 1907- 1911.
- Doğan Sertkaya Özlem (2015), ‘Population Movements İn Turkey: *International Migrations’ International Journal Of Liberal Arts And Social Science*, No. 3,Pp.102- 110.
- Doğan Sertkaya Özlem (2015), *Biga Yarımadası Nüfus Coğrafyası*, Yeni Anadolu Yayıncılık, İstanbul.
- Doğanay Hayati (1991), *Demografya (Nüfus Bilim)*, Atatürk Ün. Kazım Karabekir Eğitim Fakültesi Ofset Tesisleri, Erzurum.
- Garipağaoğlu Nuriye (2010),’ Türkiye’de Kentleşmenin, Kent Sayısı, Kentli Nüfus Kriterlerine Göre İncelenmesi ve Coğrafi Dağılışı’, *Marmara Coğrafya Dergisi*, S.22, C.1 s.1-42, İstanbul.
- Gürtan Kenan (1966), *Türkiye’de Nüfus Problemi ve İktisadi Kalkınma ile İlgisi*, İstanbul Ün. Yay. No. 1166, İstanbul.
- Hacettepe Üniversitesi Nüfus Etütleri Enstitüsü (2008), *Türkiye’nin Demografik Dönüşümü*, Ankara.
- Hacettepe Üniversitesi Nüfus Etütleri Enstitüsü (2009), *Türkiye Nüfus ve Sağlık Araştırması*, Ankara.
- İçduygu Ahmet ve Ünalın T. (1998), Türkiye’de İçgöç: Sorunsal Alanları ve Araştırma Yöntemleri. *Türkiye’de İçgöç, Bolu-Gerede, 6-8 Haziran 1997*, İstanbul Tarih Vakfı Yayınları, s. 38-55, İstanbul.
- İçduygu Ahmet, Sirkeci İbrahim ve Aydınğün, İ. (1998), Türkiye’de İçgöçün İşçi Hareketine Etkisi. *Türkiye’de İçgöç, Bolu-Gerede, 6-8 Haziran 1997*, İstanbul Tarih Vakfı Yayınları, s. 207-249, İstanbul.
- Kalkınma Bakanlığı (2013), *Türkiye’nin Demografik Dönüşümü ve Dinamik Nüfus Yapısının Korumaya Yönelik Yeni Nüfus ve Aile Politikası*, Ankara.
- Koç İsmet, Eryurt Mehmet Ali, Adalı Tuğba ve Seçkiner Pelin (2010), *Türkiye’nin Demografik Dönüşümü*, Hacettepe Üniversitesi Nüfus Etütleri Enstitüsü Yayını, Ankara.
- Lee Ronald (2003), “The Demographic Transition: Three Countries Of Fundamental Change”, *Journal of Economic Perspectives*, N. 17 (4), pp.167-190 DOI: 10.1257/089533003772034943.
- Notestein, F.W. (1953), “Economic Problems Of Population Change”, *Proceeding Of The Eight International Conference Of Agricultural Economists*, pp 13-31, New York.
- Özgür E. Murat (1998), *Türkiye Nüfus Coğrafyası*, Gmc Basın Yayın Ltd.Şti., Ankara.
- Özgür E. Murat (2010), ‘Türkiye’nin Yaşlanma Sürecine Coğrafi Bir Bakış’, *1.Ulusal Nüfusbilim Kongresi*, Ankara.

- Sergün Ümit (1977), ‘ Türkiye’de Nüfus Artışı ve Sorunları’ *İstanbul Ün. Coğrafya Ens. Dergisi*, S.20-21, s. 211- 222, İstanbul.
- Şahin Salih (2007), *Geçmiş Günümüz ve Gelecekte Nüfus Gerçeği*. Ankara: Gazi Yayınevi
- Tandoğan Alattin (1998), *Demografik Temel Kavramlar ve Türkiye Nüfusu*, Lega Kitabevi, Trabzon.
- Tunçdilek Necdet (1998), *Dünya Nüfus Dinamiği*, İstanbul Ün. Yay. No.3501, İstanbul.
- TÜİK, (2011), İstatistik Göstergeler 1923-2011.
- TÜİK, (2016a), Göç İstatistikleri.
- TÜİK, (2016b), İstatistiklerle Kadın 2016,
- TÜİK, (2016c), İstatistiklerle Aile 2016,
- TÜİK, (2018a), Nüfus Projeksiyonları 2018-2080.
- TÜİK, (2018b), Genel Nüfus Sayımları.
- TÜİK, (2018c), Adrese Dayalı Nüfus Kayıt Sistemi (Adnks).
- Tümertekin, Erol ve Özgüç Nazmiye (2016), *Beşeri Coğrafya: İnsan, Kültür, Mekan*, (16.Baskı), İstanbul: Çantay Kitabevi
- UN, World Population Ageing 1950-2050,
- Yalçın Cemal (2004), *Göç Sosyolojisi*, Ankara: Anı Yayıncılık.
- Yılmaz Murat (2016), *Türkiye’nin Değişen Nüfus Yapısı Nedenler, Değişim, Sonuçlar Ve Gelecek*, Çantay Kitabevi, İstanbul.
- Yüceşahin Murat (2009), ‘Türkiye’nin Demografik Geçiş Sürecine Coğrafi Bir Yaklaşım’ *Coğrafi Bilimler Dergisi*, S.7, 2009, s.1-25, Ankara.
- http://papp.iussp.org/sessions/papp101_s01/PAPP101_s01_090_010.html
- <http://www.tuik.gov.tr/>
- <http://www.tuseb.gov.tr/tacese/birle-mi-milletler-n-fus-fonu-unfpa>
- <http://www.un.org.tr>